

HILTI

DX 460

Bedienungsanleitung

de

Operating instructions

en

Mode d'emploi

fr

Istruzioni d'uso

it

Manual de instruções

pt

Manual de instrucciones

es

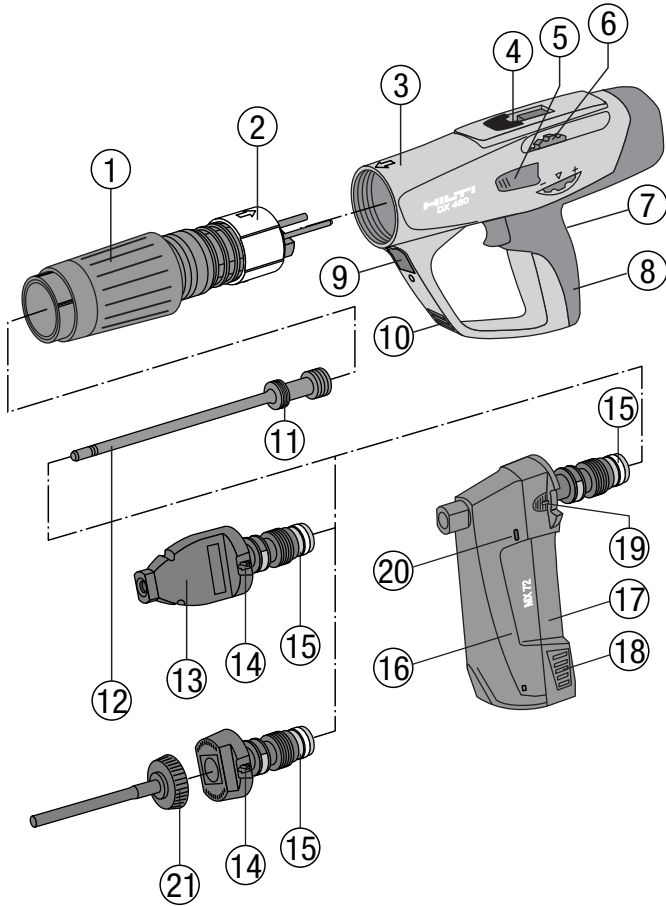
Οδηγίες χρήσεως

el

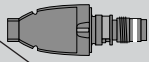
Kullanım kılavuzu

tr



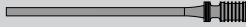


6.2



	X-MX 72 ¹⁾	X-460-F8	X-460-F8N15	X-460-F8N10	X-460-F8CW	X-460-F8S12	X-460-F8SS	X-460-F10	X-460-F10SS	X-460-F1E-L
X-U	S/W	S/W	S/W	S/W	S					
X-C	S/W	S/W	S/W	S/W	S					
X-S	S	S	S	S	S					
X-CT	S/W	S/W	S/W	S/W						
X-CR		S	S	S						
X-CP / X-CF		S								
DS								10		
X-FS / X-SW	S/W	S/W								
X-IE / XI-FV										IE
X-HS / X-HS-W	S	S	S	S	S					
X-CC	S	S	S	S	S					
X-CW					S					
X-(D)FB / X-EMTC	S	S	S	S	S					
X-ECH / X-EKB	S	S			S					
X-M6 / W6 ... P8		S					S			
X-M8 / W8 ... P8							S			
X-M10 / W10 ... P10								10	10	
X-DNH, DKH ²⁾		S								
X-M6H, X-M8H ²⁾		K								

S = X-460-P8
W = X-460-P8W
10 = X-460-P10
IE = X-460-PIE-L
K = X-460-PKwik



de ¹⁾ für MX magazinierte Nägel
²⁾ Vorborehen erforderlich für DX-Kwik Befestiger

en ¹⁾ MX collated nail required
²⁾ Predrilling required for DX-Kwik fasteners

fr ¹⁾ pour clous en bande MX
²⁾ Pré-perçage requis pour éléments de fixation DX-Kwik

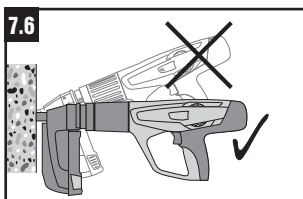
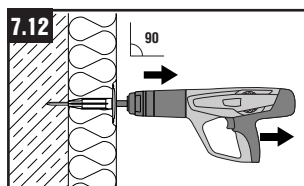
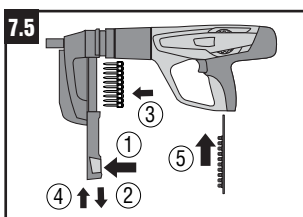
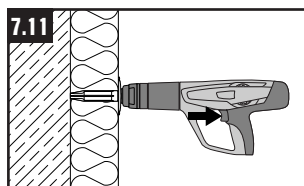
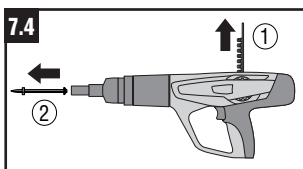
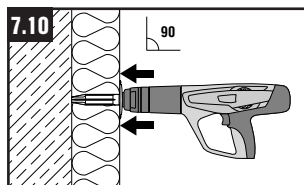
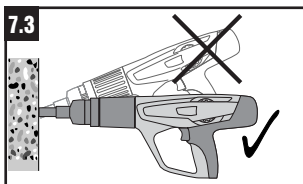
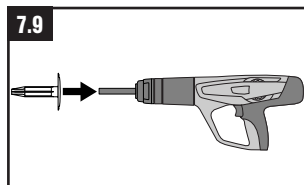
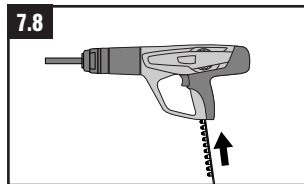
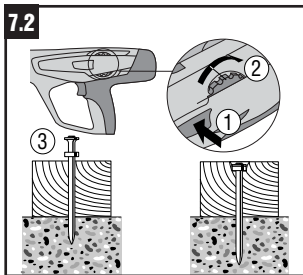
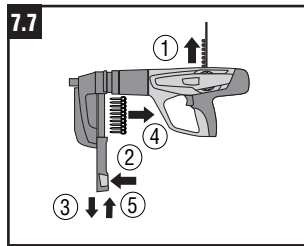
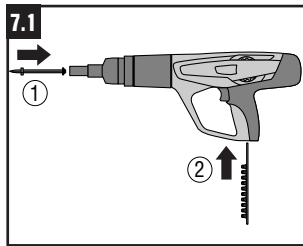
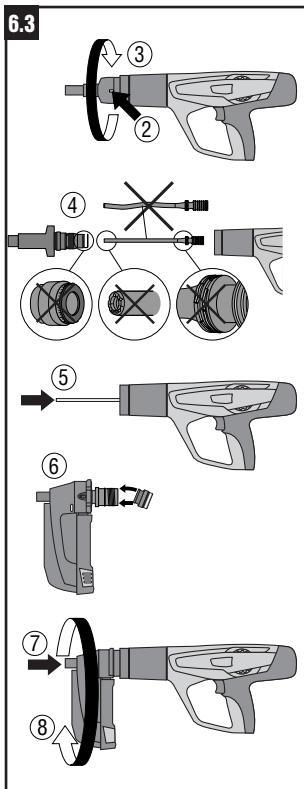
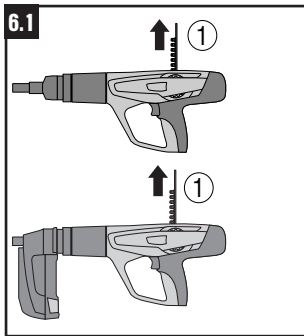
it ¹⁾ Necessari chiodi in stecca MX
²⁾ Preforatura necessaria per elementi di fissaggio DX-Kwik

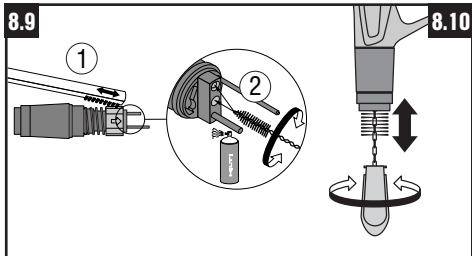
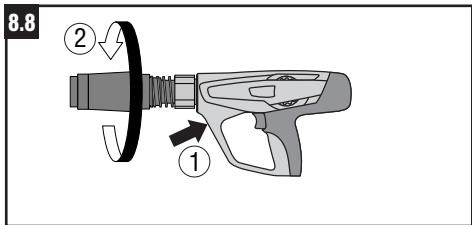
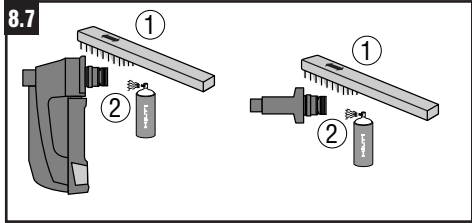
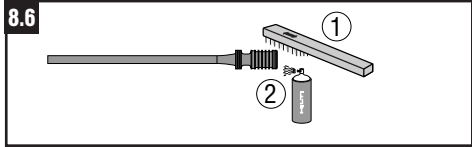
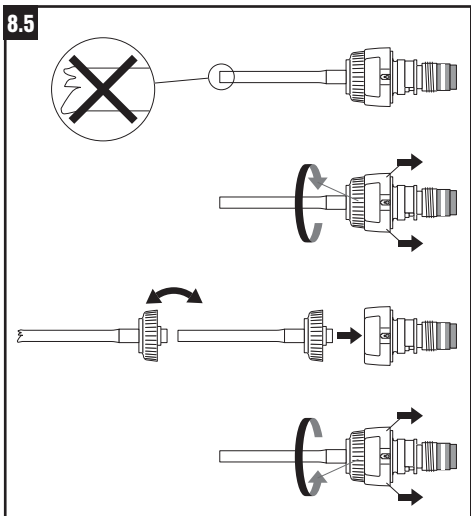
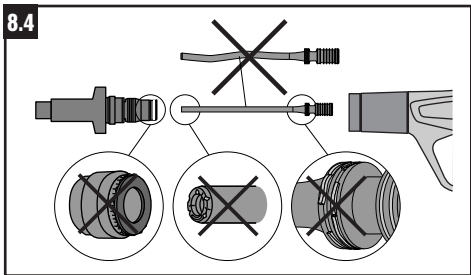
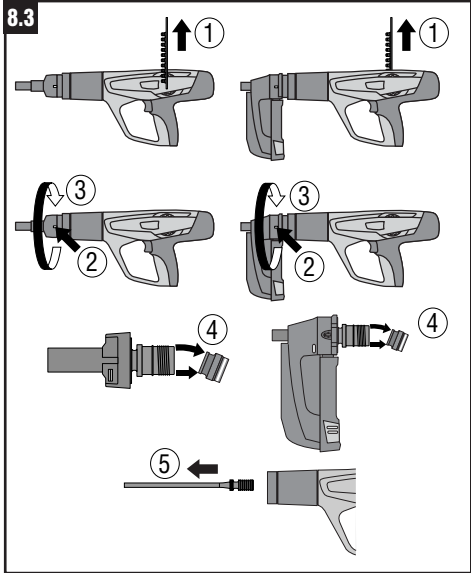
pt ¹⁾ Requere prego MX em fita
²⁾ Requere pré-furação para sistemas DX-Kwik

es ¹⁾ clavo cotejado de MX requerido
²⁾ pretaladrado requerido para grapas DX-Kwik

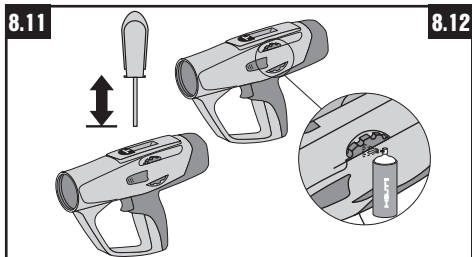
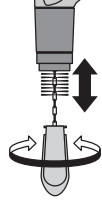
el ¹⁾ απαιτείται δεσμιδα καρφιών MX
²⁾ απαιτείται αρχική διάτρηση για οδηγούς καρφιών DX-Kwik

tr ¹⁾ MX çivi şeridi gerekmektedir
²⁾ DX-Kwik bağlantı parçaları için ön delme işlemi gerekmektedir

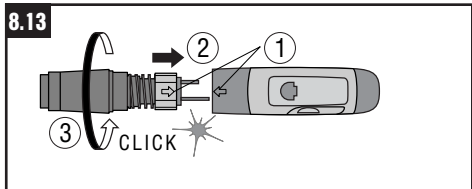


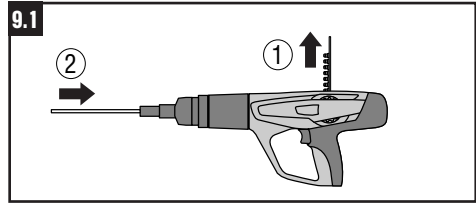
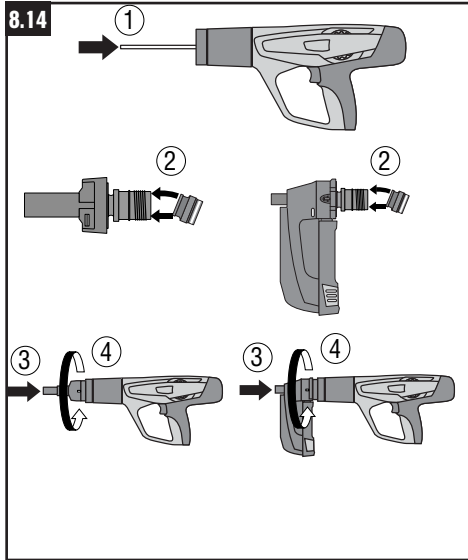


8.10



8.12





DX 460 çivi çakma tabancası

Çalıştırmadan önce kullanım kılavuzunu mutlaka okuyunuz.

Bu kullanım kılavuzunu daima aletle birlikte muhafaza ediniz.

Aleti, sadece kullanım kılavuzu ile birlikte başka kişilere veriniz.

Alet parçaları 1

- ① Atık gaz piston geri beslemesi
- ② Kılavuz kovani
- ③ Gövde
- ④ Kartuş kanalı
- ⑤ Güç ayarı kilit açma yeri
- ⑥ Güç ayarı
- ⑦ Tetik
- ⑧ Tutamak
- ⑨ Atık gaz piston geri beslemesi kilit açma yeri
- ⑩ Havalandırma yuvaları
- ⑪ Piston segmanı
- ⑫ Piston *
- ⑬ Çakım kafası *
- ⑭ Çakım kafası kilit açma yeri
- ⑮ Tampon *
- ⑯ Magazin *
- ⑰ Magazin kapağı
- ⑱ Magazin kapağı kilit açma yeri
- ⑲ Magazin kilit açma yeri
- ⑳ Yük durumu göstergesi
- ㉑ Çakım kafası için değiştirilebilir boru *

* Bu parçalar kullanıcı tarafından değiştirilebilir.

İçindekiler	Sayfa
1. Güvenlik uyarıları	127
2. Genel bilgiler	129
3. Tanımlama	129
4. Elemanlar, donanımlar ve aksesuar	130
5. Teknik veriler	132
6. Çalıştırma	132
7. Kullanım	133
8. Bakım ve onarım	135
9. Hata arama	137
10. İmha	142
11. DX aletleri üretici garantisi	143
12. AB uygunluk açıklaması (Orijinal)	143
13. CIP-Tanımı	143
14. Kullanıcı sağlığı ve güvenlik	144

1. Güvenlik uyarıları

1.1 Temel güvenlik önlemleri

Kılavuzun her bölümünde bulunan güvenlik tekniği uyarılarının yanında aşağıdaki kurallar her zaman uygulanmalıdır.

1.2 Sadece Hilti kartuşları veya eşdeğer kalitede kartuşlar kullanın

Hilti aletlerinde düşük kalitede kartuş kullanılması, yanlış barut birikimine yol açabilir ve bunun sonucunda patlama meydana gelip operatörlerde ve yakınındaki kişilerde ciddi yaralanmalara neden olabilir. Kartuşlarla ilgili olarak uyulması gereken minimum şartlar şunlardır:

a) Tedarikçisi tarafından, kartuşların EN 16264 AB standardı uyarınca başarılı bir şekilde testten geçirildiği onaylanmış olmalıdır

UYARI:

- Barut tahrikli aletlere yönelik tüm Hilti kartuşları EN 16264 uyarınca başarıyla test edilmiştir.
 - EN 16264 Normu içinde tanımlanan kontrollerde, belirli kartuş ve alet kombinasyonlarına yönelik olarak sertifikasyon kurumları tarafından gerçekleştirilen sistem testleri söz konusudur.
- Alet tanımlaması, sertifikasyon kurumu ve sistem testi numarası bilgileri kartuş ambalajı üzerinde yer alır.

veya

b) CE uyumluluk işaretine sahip olunmalıdır (Temmuz 2013'ten itibaren AB içinde zorunlu hale getirilmiştir)

Bkz. www.hilti.com/dx-cartridges adresindeki ambalaj numunesi.

1.3 Usulüne uygun kullanım

Alet; çelik ve kumlu kireç taşı üzerinde çivilerin, saplamaların ve kombo elemanların yerleştirilmesi için ana yapılar ve yan yapılar profesyonel kullanıcılar tarafından kullanılmak üzere tasarlanmıştır.



1.4 Yanlış kullanım

- Alette manipülasyonlara veya değişikliklere izin verilmez.
- Alet, özel olarak patlayıcı veya yanıcı ortamlara uygun olması parçaların patlayıcı veya yanıcı ortamlarda kullanılamaz.
- Yaralanma tehlikelerini önlemek için sadece orijinal Hilti sabitleme elemanları, kartuşları, aksesuarları ve yedek parçaları veya aynı kaliteye sahip parçalar kullanılmalıdır.
- Kullanım kılavuzundaki çalıştırma, bakım ve onarım

bilgilerine dikkat ediniz.

- Aleti kendinize veya başka kişilere karşı tutmayınız.
- Aleti elinize veya vücudunuzun başka bir bölümüne doğru bastırmayınız.
- Cam, mermer, plastik, bronz, pirinç, bakır, kaya, izolasyon malzemesi, delikli tuğla, seramik tuğla ve ince sacılar (< 4 mm), döküm ve gaz beton gibi sert veya kırılğan zeminlere çivi çakmayınız.

1.5 En yeni teknoloji

- Alet en yeni teknolojiye göre yapılmıştır.
- Eğitim görmemiş personel tarafından usulüne uygun olmayan biçimde veya uygunsuz kullanılması durumunda alet ve yardımcı gereçler nedeniyle tehlike oluşabilir.



1.6 Usulüne uygun ekipman

- Aydınlatmanın iyi olmasını sağlayınız.
- Aleti, sadece iyi havalandırılmış çalışma ortamlarında kullanınız.
- Alet sadece manüel olarak kullanılabilir.
- Aşırı vücut hareketlerinden sakınınız. Güvenli bir duruş sağlayınız ve her zaman dengeli durunuz.
- Çalışırken başka kişileri özellikle çocukları etki alanından uzak tutunuz.
- Çivileri yerleştirmeden önce çalışma bölgesinin arkasında veya altında kimsenin bulunmamasına dikkat ediniz.
- Tutamağı kuru, temiz ve yağsız ve gressiz bir şekilde tutunuz.



1.7 Alete ilişkin genel tehlikeler

- Alet sadece, kusursuz bir durumda usulüne uygun biçimde çalıştırılmalıdır.
- Kullanım, ilave duruş platformuna/koruma kapağına izin verdiğinde kullanınız.
- Kartuşun ateşlenmemesi durumunda aşağıdaki şekilde ilerleyiniz:
 1. Aleti, bastırılmadan 30 saniye boyunca çalışma yüzeyine doğru tutunuz.
 2. Eğer hala kartuş ateşlenmiyorsa, aleti çalışma yüzeyinden alınız ve bu arada kendinize veya bir diğer kişiye karşı tutmadığınız dikkat ediniz.
 3. Kartuş şeridini elinizle bir kartuş daha devam ettiriniz; kartuş şeridinden arta kalan kartuşları kullanarak tüketiniz; tüketmiş olduğunuz kartuş şeridini çıkarınız ve tekrar kullanımını veya kötüye kullanımını engellemek için imha ediniz.
- Kendisine özgü duyulabilir kartuş ateşleme sesinin duyulmadığı ve sonuç olarak daha düşük tahrikli sabitleme elemanlarının ortaya çıktığı 2-3 hatalı yerleştirme durumunda aşağıdaki şekilde ilerlenmelidir:
 1. İş hemen ayarlayınız
 2. Aletin boşaltılması ve sökülmesi (bkz. 8.3).

3. Doğru çakım kafası, piston ve eleman kombinasyonunun seçildiğini kontrol ediniz (bkz. 6.2).
4. Tamponu, pistonu ve çakım kafasını/magazini aşınmaya karşı kontrol ediniz ve gerekirse değiştiriniz (bkz. 6.3 ve 8.4. X-IE bkz. 8.5).
5. Aleti temizleyiniz (bkz. 8.5-8.14).
6. Yukarıdaki önlemler alındıktan sonra da problem devam ederse aleti kullanmaya devam etmeyiniz, aleti Hilti Onarım Merkezi'nde kontrol ettiriniz ve gerekirse onarılmasını sağlayınız.

- Kartuşları, magazin şeridinden veya aletten zorla çıkarmaya çalışmayınız.
- Aleti çalıştırırken kollarınızı bükünüz (uzatmayınız).
- Yüklü bir aleti asla kontrolsüz bırakmayınız.
- Temizleme, servis ve bakım çalışmaları ve depolamadan önce aletin yükünü her zaman boşaltınız.
- Kullanılmamış kartuşlar ve kullanımda olmayan alet, neme ve aşırı ısıya karşı korunarak depolanmalıdır. Yetkisiz kişilerce kullanımının engellenmesi için alet her zaman bir takım çantası içinde taşınmalı ve depolanmalıdır.



1.8 Termik

- Sıcakken aletin parçalarını ayırmayınız.
- Tavsiye edilen maksimum yerleştirme sıklığını (saat başına yerleştirme sayısı) aşmayınız. Aksi halde alet aşırı ısınabilir.
- Plastik kartuş şeridinde erime oluyorsa aleti soğumaya bırakmalısınız.

1.9 Kullanıcıya ilişkin talepler

- Bu alet profesyonel kullanıcılar için uygundur.
- Alet sadece yetkilendirilmiş eğitimli personel tarafından kullanılabilir, bakımı ve onarımı yapılabilir. Bu personel meydana gelebilecek tehlikeler hakkında özel olarak eğitim görmüş olmalıdır.
- Her zaman konsantrasyonunuzu koruyarak çalışınız. Aleti tedbirli kullanınız ve konsantrasyonunuzu sağlayamıyorsanız aleti kullanmayınız. Hastalık durumunda çalışmayı bırakınız.

1.10 Kişisel koruyucu donanım



- Aletin kullanımı sırasında, kullanıcı ve çevresinde bulunan kişiler uygun bir koruyucu gözlük, koruyucu bir kask ve uygun bir kulaklık kullanmalıdır.

2. Genel bilgiler

2.1 Uyarı işaretleri ve anlamları

İKAZ:

Ağır vücut yaralanmalarına veya ölüme sebep olabilecek olası tehlikeli durumlar için.

DİKKAT:

Hafif vücut yaralanmalarına veya maddi hasarlara yol açabilecek olası tehlikeli durumlar için.

2.2 Piktogramlar

İkaz işaretleri



Genel tehlikelere karşı uyarı



Sıcak üst yüzeye karşı uyarı

Semboller



Kullanmadan önce kullanım kılavuzunu okuyunuz

Emir işaretleri



Koruyucu gözlük kullanınız



Koruyucu kask kullanınız



Kulaklık kullanınız

1 Sayıların her biri bir resmi işaret eder. Metin ile ilgili resimleri açılabilen sayfalarda bulabilirsiniz. Kılavuzu okurken bunu açık tutunuz.

Bu kullanım kılavuzundaki metinlerde kullanılan « alet » kelimesi her zaman DX 460 çivi çakma tabancasına işaret eder.

Tanımlama detaylarının alet üzerindeki yeri

Tip tanımı ve model tanımı aletinizin tip plakası üzerindedir. Bu verileri kullanım kılavuzunuza aktarınız ve temsilcilik veya servislerimize olan sorularınızda her zaman bu verileri bulundurunuz.

Tip: DX460

Seri no:

3. Tanımlama

Alet; beton, çelik ve kumlu kireç taşı üzerinde çivilerin, saplamaların ve kombo elemanların yerleştirilmesi için profesyonel kullanıcılar tarafından kullanılmak üzere tasarlanmıştır.

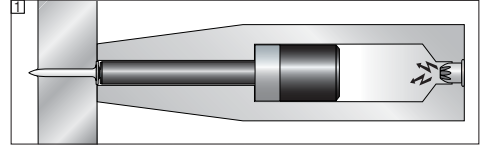
Alet, piston prensibine göre çalışır ve bu nedenle fırlatma aletleri ile ilişkilendirilmemiştir. Piston prensibi, optimum bir çalışma ve sabitleme güvenliği sağlar. İtme aracı olarak 6.8/11 kalibre kartuşlar kullanılır.

Piston ve kartuş takviyesi, ortaya çıkan gaz basıncı ile otomatik olarak gerçekleştirilir. Böylece çivileri ve saplamaları, çok ekonomik biçimde yerleştirebilme olanağınız olur. Ayrıca alete MX 72 magazinli çakım kafası takarak aletin daha hızlı ve rahat biçimde kullanılmasını da sağlayabilirsiniz.

Tozla çalışan tüm çivi çakma tabancalarında olduğu gibi; alet, kartuşlar ve sabitleme elemanları bir araya gelerek bir ünite oluşturur. Bu; bu sistem ile problemsiz bir sabitlemenin ancak alet için özel olarak üretilmiş Hilti sabitleme elemanları ve kartuşları veya aynı kaliteye sahip ürünler kullanılarak gerçekleştirilebileceği anlamına gelir. Hilti tarafından belirtilen sabitleme ve uygulama önerileri ancak, bu koşulların sağlanması durumunda geçerlidir.

Alet, 5 katlı bir korumaya sahiptir. Alet kullanıcısının ve çalışma ortamının güvenliğini sağlar.

Piston prensibi



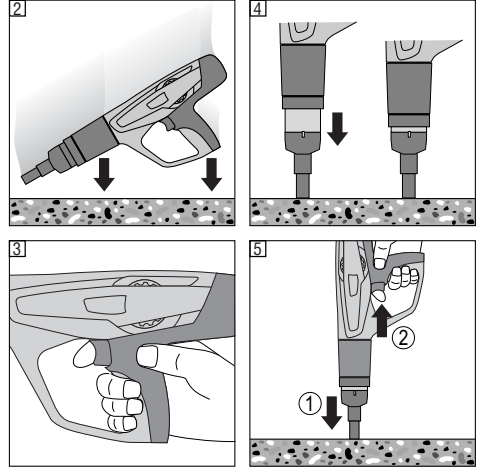
İtici güç enerjisi, ivmelenmiş kütleli çivi alt zemine doğru ittiği pistonu aktarılır. Kinetik enerjinin yaklaşık yüzde 95 kadarı pistonu kaldığından, sabitleme elemanı hemen 100 m/sn değerinin altına inen bir hızla kontrollü biçimde alt zemine geçirilir. Alettaki pistonun durması aynı zamanda yerleştirme işlemini de sonlandırır ve doğru kullanım durumunda tehlikeli atışların oluşması pratik olarak engellenir.

Ateşleme mekanizmasının ve sıkıştırma yolunun bağlanması sayesinde **düşme emniyeti** **2** oluşur. Bu nedenle alet sert bir zemine çarptığında, hangi açıda bulunursa bulunsun ateşleme gerçekleşmez.

Tetik emniyeti **3**, sadece tetiğe basılması durumunda itici güç enerjisinin ateşlenmemesini sağlar. Bu nedenle alet sadece, ilave olarak alt zemine bastırıldığında tetiklenir.

Baskı emniyeti **4** en az 50 N'luk bir baskı gücü gerektirir, böylece sadece tamamen bastırılmış alet ile yerleştirme işlemi yürütülebilir.

Alet, ayrıca **tetikleme emniyetine** de sahiptir [5]. Bunun anlamı, tetiğin çalıştırılmasında ve aletin buna mütekip bastırılmasında tetikleme olmamasıdır. Tetikleme ancak, alet sadece daha önce doğru bastırıldığına (1.) ve hemen arkasından tetik çalıştırıldığına (2.) gerçekleşebilir.



4. Elemanlar, donanımlar ve aksesuar

Eleman programı

Sipariş tanımı	Kullanım
X-U	Yüksek mukavemetli beton ve çelikteki sabitlemeler için geniş kullanım alanına sahip yüksek mukavemetli çiviler.
X-C	Birçok sabitleme işlemi için farklı kullanım profiline sahip çiviler.
X-S	Etkin çelik sabitlemeleri için standart çiviler.
X-CT	Geçici sabitlemeler için kolay çıkartılabilir kalıp çivileri.
X-CR	Nemli veya aşındırıcı ortamlarda sabitlemeler için paslanmaz çiviler.
X-CP/X-CF	Beton üzerine ahşap konstrüksiyonlar için özel sabitleyiciler.
DS	Beton ve çelikte genel sabitlemeler için yüksek güçte çiviler.
X-FS	Kalıp pozisyonlamaları için optimum sabitleme elemanı.
X-SW	Beton ve çelikte izolasyon folyolarının sabitlenmesi için esnek rondela elemanları.
X-IE/XI-FV	Beton, sıvalı bitmiş tuğla örgüler ve çelik üzerine izolasyon elemanlarının sabitlenmesi için optimum sabitleme elemanı.
R23/R36	Hilti çiviler için rondelalar: Bitiş contalarının, folyoların ve ahşabın, beton ve çelik üzerine kolayca sabitlenmesi için rondela tutucu X-460 WH23/36.
X-HS/X-HS-W	Dişli bağlantıya sahip askı sistemi.
X-CC/X-CW	Tel halatlı askılar için sabitleme klipsi.
X-(D)FB/X-EMTC	Elektronik boruların ve izolasyonlu kanalizasyon, su ve kalorifer borularının (sıcak ve soğuk) sabitlenmesi için metal sabitleme parçaları.
X-EKB	Tavandaki ve duvardaki elektronik hatların düz döşenmesi için kablo braketi.
X-ECH	Tavandaki ve duvardaki elektronik hatların toplu döşenmesi için kablo braketi.
X-ET	Plastik (PVC) elektronik kablo kanallarının sabitlenmesi için elektronik kablo kanalı elemanı.
X-(E)M/W/6/8 ... P8, X-M/W10 ... P10	Betonda ve çelikte geçici sabitlemeler için dişli saptamalar.
X-DNH/DKH, X-M6/8H	Beton için uygun sabitleme sistemi (ön delme ile).

Diğer donanımlar ve sabitleme elemanları için lütfen yerel Hilti bayiniz ile irtibat kurunuz.

Magazin

MX 72 Magazin – Hızlı ve rahat sabitleme için.

Çakım kafası

Sipariş tanımı	Kullanım
X-460-F8	Standart
X-460-F8N15	15 mm dar – daha iyi erişilebilirlik.
X-460-F8N10	10 mm dar – daha iyi erişilebilirlik.
X-460-FBCW	X-CW elemanlarının sabitlenmesi için.
X-460-F8S12	12 mm çelik rondelalı çiviler için çakım kafası – daha yüksek master değerleri.
X-460-F8SS	8 mm çaplı saplamalar için beton ucu – daha az pullanma.
X-460-F10	10 mm dişli saplamaların ve çivilerin sabitlenmesi için.
X-460-F10SS	10 mm dişli saplamalar için beton ucu – daha az pullanma.
X-460-FIE-L	X-IE ve XI-FV izolasyon elemanlarının sabitlenmesi için en fazla 140 mm.
X-460-FIE-XL	X-IE ve XI-FV izolasyon elemanlarının sabitlenmesi için en fazla 200 mm.

Aksesuar

Sipariş tanımı	Kullanım
X-SGF8	Standart X-460-F8 çakım kafası için talas koruması.
X-460-SGMX	X-460-MX72 için talas koruması.
X-460-STAB	X-460-F10 çakım kafası için.
X-460-TIE-L	X-460-FIE-L çakım kafası için yedek kılavuz borusu (25–140 mm).
X-460-TIE-XL	X-460-FIE-XL çakım kafası için yedek kılavuz borusu (25–200 mm).
X-EF Adapter	X-EF adaptörü – Aletin sağa açılı pozisyonda stabil duruma getirilmesi ve X-EKB ve X-ECH sabitlemelerinde beton pullanmalarının azaltılması için (sadece çakım kafası X-460-F8 ile).
X-460-B	Lastik tampon – çakım kafasını yanlış kullanımlara karşı korur.
X-460-WH23/36	Rondela tutucu – 23 veya 36 mm çelik rondelanın magazin aleti ile sabitlenmesi için. Magazin ön tarafına takılır.
X-PT 460	Pole Tool uzatması – Değişik tavan uygulamaları için uzatma sistemi.

Piston

Sipariş tanımı	Kullanım
X-460-P8	Standart piston
X-460-P8W	Ahşap üzerinde gömülü çiviler için ince uçlu özel pistonlar.
X-460-P10	10 mm piston – M 10/W 10 dişli saplamaların yerleştirilmesi için.
X-460-PIE-L	X-IE ve XI-FV izolasyon elemanlarının X-460 FIE-L çakım kafası ile yerleştirilmesi için piston izolasyon malzemesi kalınlığı 25-140 mm
X-460-PIE-XL	X-IE ve XI-FV izolasyon elemanlarının X-460 FIE-XL çakım kafası ile yerleştirilmesi için piston izolasyon malzemesi kalınlığı 25-200 mm
X-460-PKwik	Uygun dişli saplamaların DX-Kwik ile yerleştirilmesi için piston (ön delme ile).

Kartuşlar

Sipariş tanımı	Renk	Kuvvet
6.8/11 M yeşil	Yeşil	Hafif
6.8/11 M sarı	Sarı	Orta
6.8/11 M kırmızı	Kırmızı	Güçlü
6.8/11 M siyah	Siyah	Ekstra güçlü

Temizleme seti

Hilti spreyi, düz fırça, büyük yuvarlak fırça, küçük yuvarlak fırça, kazıyıcı, temizleme bezi

tr

5. Teknik veriler

DX 460 aleti

Ağırlık	3.25 kg (7.16 lb), 3.51 kg (7.78 lb), magazin ile
Alet uzunluğu	458 mm (18.03"), 475 mm (18.7"), magazin ile
Çivi uzunluğu	Maks. 72 mm (2 ⁷ / ₈ ")
Tavsiye edilen maksimum yerleştirme sıklığı	700/sa
Kartuşlar	6.8/11 M (27 kısa) yeşil, sarı, kırmızı, siyah
Güç ayarı	4 kartuş kuvveti, destek fonksiyonlu ayarlama çarkı

Magazin MX 72

Ağırlık	0.653 kg (1.44 lb)
Çivi uzunluğu	Maks. 72 mm (2 ⁷ / ₈ ")
Magazin kapasitesi	Maks. 13 çivi

Teknik değişiklik hakkı saklıdır!

tr

6. Çalıştırma



6.1 Aleti kontrol ediniz

- Alette kartuş şeridi bulunmadığından emin olunuz. Alette kartuş şeridi mevcutsa, şeridi elinizle aletten yukarı doğru dışarı çekiniz.
- Dışarıda duran tüm alet parçalarının hasarlanma durumlarını ve tüm kullanım elemanlarının kusursuz fonksiyonunu kontrol ediniz. Parçalar hasarlanmış ise veya kullanım elemanları kusursuz çalışmıyorsa aleti kullanmayınız. Aleti yetkili Hilti Servisi'ne tamir ettiriniz.
- Tamponu ve pistonu aşınmaya karşı kontrol ediniz (bkz. 8. Bakım ve onarım)

6.2 Doğru çakım kafası, piston ve eleman kombinasyonu seçimi

Eğer doğru kombinasyon kullanılmazsa, yaralanmalara yol açabilir. Ayrıca alet hasar görebilir ve/veya sabitleme kalitesi olumsuz yönde etkilenebilir. (son sayfadaki genel bakışa bakınız)

6.3 Tekli yerleştirme aletinden magazinli yerleştirme aletine geçiş (çakım kafasının değiştirilmesi)

1. Alette kartuş şeridi veya sabitleme elemanı bulunmadığından emin olunuz. Alette kartuş şeridi veya sabitleme elemanı bulunuyorsa, kartuş şeridini eliniz ile yukarıya doğru aletten çekiniz ve sabitleme elemanını çakım kafasından/magazinden çıkartınız.
2. Çakım kafasının yan tarafına takılı olan kilit açma yerine bastırınız.
3. Çakım kafasının vidalarını sökünüz.
4. Tamponu ve pistonu aşınmaya karşı kontrol ediniz (bkz. Bakım ve onarım).
5. Pistonu, aletteki dayanak noktasına kadar itiniz.
6. Yerine oturana kadar tamponu magazine bastırınız.
7. Magazini atık gaz piston geri beslemesine bastırınız.
8. Yerine oturana kadar magazini alete vidalayınız.

7. Kullanım



DİKKAT	
 	<ul style="list-style-type: none"> Yerleştirme işleminde malzeme parçalanabilir veya kartuş magazini parçaları fırlayabilir. Sıçrayan malzeme vücudu ve gözleri yaralayabilir. Koruyucu gözlük ve koruyucu kask kullanınız (kullanıcı ve çevresindeki kişiler).

DİKKAT	
	<ul style="list-style-type: none"> Çivilerin ve saplamaların yerleştirilmesi, bir kartuşun ateşlenmesi ile tetiklenir. Çok yüksek ses seviyesi duyma bozukluğuna yol açabilir. Kulaklık takınız (kullanıcı ve çevredeki kişiler).

İKAZ	
 	<ul style="list-style-type: none"> Vücudun bir bölgesine bastırıldığında (örn. el) alet çalışmaya hazır konuma getirilebilir. Kullanıma hazır olması yanlışlıkla vücuda denk gelmesine neden olabilir. Aleti asla vücut organlarına doğru bastırmayınız.

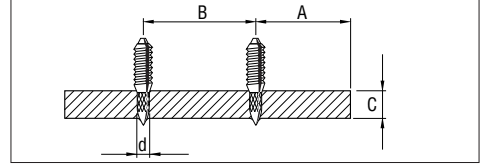
İKAZ	
 	<ul style="list-style-type: none"> Magazinin, çakım kafasının veya sabitleme elemanının el ile geri çekilmesi sayesinde alet belirli koşullar altında çalışmaya hazır duruma getirilebilir. Kullanıma hazır olması yanlışlıkla vücuda denk gelmesine neden olabilir. Magazini, çakım kafasını veya sabitleme elemanlarını hiçbir zaman eliniz ile geriye doğru çekmeyiniz.

Optimal sabitleme kalitesi yönetmelikleri

UYARI:

Kullanım yönetmeliklerini her zaman dikkate alınız. Ayrıntılı bilgiler için yerel Hilti bayinizden "Sabitleme teknolojisi el kitabı" dokümanını talep ediniz.

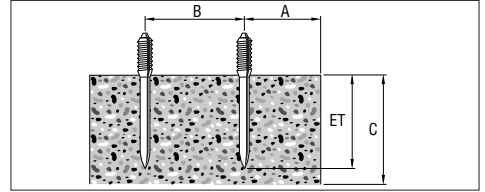
Minimum mesafeler Çelikte sabitleme



Çelik:

A = min. kenar mesafesi = 15 mm ($\frac{5}{16}$ "
 B = min. aks mesafesi = 20 mm ($\frac{3}{4}$ "
 C = min. zemin kalınlığı = 4 mm ($\frac{1}{8}$ "

Betonda sabitleme

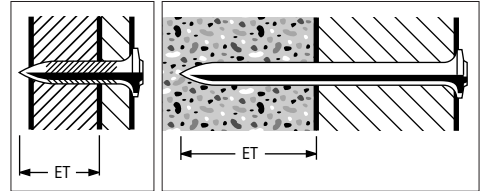


Beton:

A = min. kenar mesafesi = 70 mm ($2\frac{3}{4}$ "
 B = min. aks mesafesi = 80 mm ($3\frac{1}{8}$ "
 C = min. zemin kalınlığı = 100 mm (4")

Girme derinlikleri

(Örnekler ve özel bilgiler için Hilti Fastening Technology Manual (Hilti Sabitleme Teknolojisi El Kitabı) dokümanına bakınız)

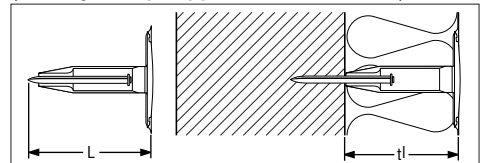


Çelikte çivi uzunlukları: Betonda çivi uzunlukları:

Girme derinliği (ET): 12 ± 2 mm, ($\frac{1}{2}$ " ± $\frac{1}{16}$ "
 Girme derinliği (ET): 22 mm, 27 maks, ($\frac{7}{8}$ " 1" maks)

X-IE Elemanı

(Beton, çelik, diğer uygun zeminler – bkz. 5.3)



Eleman uzunluğu (L), tüm zeminlerde izolasyon malzemesi kalınlığına (tI) karşılık gelir

tr

7.1 Tekli yerleştirme aletini yükleyiniz

1. Çivinin rondelası alete girene kadar çiviye önden alete itiniz.
2. Kartuş şeridini, kartuş şeridi tutamağın içinde tamamen aşağı inene kadar dar ucu öne gelecek şekilde aşağıdan tutamak içine doğru itiniz. Açık bir kartuş şeridini kullanmak istiyorsanız, kartuş yuvasına kullanılmamış bir kartuş gelene kadar kartuş şeridini eliniz ile aletten yukarıya doğru çekiniz. (Yardım: Kartuş şeridinin arka tarafında en altta bulunan numara, o anda kartuş yuvasında ilgili kartuş şeridinin kaçınıcı kartuşunun bulunduğunu gösterir.)

7.2 Gücü ayarlayınız

Kartuş kuvvetini ve güç ayarını uygulamaya uygun biçimde seçiniz. Deneyimsiz bir kullanıcı iseniz, her zaman minimum güç seviyesi ile başlayınız:

1. Ayarlama düğmesine basınız.
2. Güç ayar çarkını 1 pozisyonuna döndürünüz.
3. Çivi yerleştiriniz.
4. Çivi çok az bir derinliğe giriyorsa: Güç ayar çarkını döndürerek gücü artırınız. Gerekirse daha güçlü bir kartuş kullanınız.

7.3 Tekli yerleştirme aleti ile yerleştirme

1. Aleti dik açılı olarak çalışma yüzeyine bastırınız.
2. Tetiği basarak yerleştirme işlemini başlatınız.

UYARI:

- Hilti tarafından tavsiye edilmedikte (örn. DX Kwik), mevcut deliklere çivi yerleştirmeyiniz.
- Çiviye ikinci bir yerleştirme ile sonradan yerleştirmeyi denemeyiniz.
- Maksimum yerleştirme sıklığını aşmayınız.

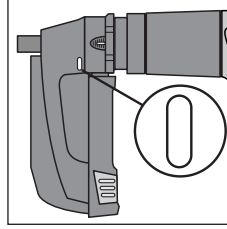
7.4 Tekli yerleştirme aletinin yükünü boşaltınız

Alette kartuş şeridi veya sabitleme elemanı bulunmadığından emin olunuz. Alette kartuş şeridi veya sabitleme elemanı bulunuyorsa, kartuş şeridini eliniz ile yukarıya doğru aletten çekiniz ve sabitleme elemanını çakım kafasından çıkartınız.

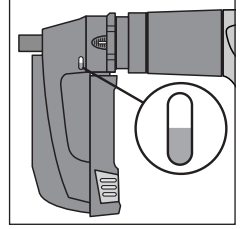
7.5 Magazinli yerleştirme aletini yükleyiniz

1. Arkadaki düğmesine basarak magazin kapağını açınız.
2. Magazin kapağını dayanak noktasına kadar aşağıya doğru çekiniz.
3. Magazine yeni çivi şeridi yerleştiriniz.
4. Yerine oturana kadar magazin kilidini yukarıya doğru itiniz.
5. Kartuş şeridini, kartuş şeridi tutamağın içinde tamamen aşağı inene kadar dar ucu öne gelecek şekilde aşağıdan tutamak içine doğru itiniz. Açık bir kartuş şeridini kullanmak istiyorsanız, kartuş yuvasına kullanılmamış bir kartuş gelene kadar kartuş şeridini eliniz ile aletten yukarıya doğru çekiniz.

Gösterge kısmen veya tamamen kırmızıya dönerse, magazin içinde 3 veya daha az çivi kalmış demektir ve 10'luk şeride çivi yüklemesi yapılabilir.



Magazinde 3 taneden fazla çivi mevcuttur.



Magazin içinde 3 veya daha az çivi kalmış ve 10'luk şeride çivi yüklemesi yapılabilir.

UYARI:

- Magazin içinde sadece aynı uzunluktaki çiviler bulunabilir.

7.6 Magazinli yerleştirme aleti ile yerleştirme

1. Aleti dik açılı olarak çalışma yüzeyine bastırınız.
2. Tetiği basarak yerleştirme işlemini başlatınız.

UYARI:

- Hilti tarafından tavsiye edilmedikte (örn. DX Kwik), mevcut deliklere çivi yerleştirmeyiniz.
- Çiviye ikinci bir yerleştirme ile sonradan yerleştirmeyi denemeyiniz.
- Maksimum yerleştirme sıklığını aşmayınız.

7.7 Magazinli yerleştirme aletinin yükünü boşaltınız

1. Alette kartuş şeridi bulunmamasını sağlayınız. Alette kartuş şeridi mevcutsa, şeridi elinizle aletten yukarı doğru dışarı çekiniz.
2. Arkadaki düğmesine basarak magazin kapağını açınız.
3. Magazin kapağını dayanak noktasına kadar aşağıya doğru çekiniz.
4. Magazin içinde çivi şeridi bulunmadığından emin olunuz.
5. Yerine oturana kadar magazin kapağını yukarıya doğru itiniz.

7.8

Kartuş şeridini, kartuş şeridi tutamağın içinde tamamen aşağı inene kadar dar ucu öne gelecek şekilde aşağıdan tutamak içine doğru itiniz. Açık bir kartuş şeridini kullanmak istiyorsanız, kartuş yuvasına kullanılmamış bir kartuş gelene kadar kartuş şeridini eliniz ile aletten yukarıya doğru çekiniz. (Yardım: Kartuş şeridinin arka tarafında en altta bulunan numara, o anda kartuş yuvasında ilgili kartuş şeridinin kaçınıcı kartuşunun bulunduğunu gösterir.)

7.9

XI-E elemanını DX 460 IE kılavuz borusunda dayanak noktasına kadar takınız.

7.10

X-IE elemanın aynı hizada olana kadar izolasyon malzemesi ile bastırılması için aleti, izolasyon malzemesi üzerinde sağ açıdan bastırınız.

7.11

Tetiğe basarak yerleştirme işlemini başlatınız.

7.12

Aleti X-IE elemanından sağ açıdan dışarı çekiniz.

8. Bakım ve onarım


Alete bağlı olarak düzenli çalışmada kirlenme ve fonksiyonel parçalarda aşınma olabilir. Bu yüzden aletin, emniyetli ve güvenli işletilmesi için mutlaka düzenli olarak kontrol ve bakımdan geçmesi kaçınılmaz bir ön koşuldur. En az haftada bir kez, yoğun kullanım durumunda en geç 10.000 yerleştirmeden sonra aletin temizlenmesini ve pistonun ve tamponun kontrol edilmesini tavsiye ederiz!

8.1 Aletin bakımı

Aletin dış gövde kaplaması darbeye dayanıklı bir plastikten üretilmiştir. Tutamak kısmı esnek plastiktendir. Aleti hiçbir zaman havalandırma delikleri tıkalı iken çalıştırmayınız! Yabancı cisimlerin alet içine girmesine engel olunuz. Aletin dış yüzeyini düzenli olarak hafif nemli bir bez ile temizleyiniz. Temizlik için püskürtme aleti veya buharlı alet kullanmayınız!

8.2 Onarım

Dışarıda duran bütün alet parçalarının hasarlanma durumlarını ve bütün kullanım elemanlarının kusursuz fonksiyonunu düzenli olarak kontrol ediniz. Parçalar hasarlanmış ise veya kullanım elemanları kusursuz çalışmıyorsa aleti kullanmayınız. Aleti Hilti Servisi'ne tamir ettiriniz.

DİKKAT	
	<ul style="list-style-type: none">■ Alet kullanımdan dolayı ısınabilir.■ Elleriniz yanabilir.■ Demontaj işlemini alet sıcak değilken gerçekleştiriniz. Aleti soğumaya bırakınız.

Aşağıdaki durumlarda alete servis bakımı yaptırınız:

1. Hatalı kartuş ateşlemeleri veya
2. Güç dalgalanmaları ortaya çıktı veya
3. Kullanıcı konforunda düşme oldu:
 - Gerekli baskı basıncı artar
 - Tetik direnci yükselir
 - Güç ayarı ancak ağır biçimde yapılabilir
 - Kartuş şeridi ancak ağır biçimde çıkartılabilir

Temizleme sırasında DİKKAT:

- Alet bileşenlerinin bakımı/yağlanması için asla gres kullanmayınız. Bu, alet fonksiyonlarının arızalanmasına yol açabilir. Yalnızca Hilti spreyini veya karşılaştırılabilir kalitedeki ürünleri kullanınız.
- DX aletlerindeki kir, sağlığınıza zararlı olabilecek maddeler içerir.
 - Temizlikte toz/kir solumayınız.
 - Tozu/kiri gıda maddelerinden uzak tutunuz.
 - Aleti temizledikten sonra ellerinizi yıkayınız.

8.3 Aleti demonte ediniz

1. Alette kartuş şeridi veya çivi bulunmadığından emin olunuz. Alette kartuş şeridi veya çivi bulunuyorsa, kartuş şeridini eliniz ile yukarıya doğru aletten çekiniz ve çiviyi çakım kafasından çıkartınız.
2. Çakım kafasının yan tarafına takılı olan kilit açma yeri ne bastırınız.
3. Çakım kafasını veya magazini sökünüz.
4. Çakım kafasını veya magazini eğerek tamponu ayırınız.
5. Pistonu çıkartınız.

8.4 Tamponu ve pistonu aşınmaya karşı kontrol ediniz

- Aşağıdaki durumlarda tamponu değiştiriniz
- metal halka gevşediğinde veya kırıldığında.
 - tampon artık çakım kafası üzerinde durmadığında.
 - metal halkanın altında benek biçiminde ciddi sürtünme izleri belirildiğinde.

Aşağıdaki durumlarda pistonu değiştiriniz

- kırıldığında.
- çok aşındığında (örn. 90° segman fırlaması).
- piston segmanları çıktığında veya eksik olduğunda.
- piston eğildiğinde (düz bir yüzeyde yuvarlayarak kontrol).

UYARI:

- Aşınmış piston kullanmayınız ve pistonda değişiklikler yapmayınız.

8.5 Çakım kafasını aşınmaya karşı kontrol ediniz

X-460-FIE-L çakım kafasında, boru hasarlandığında çakım kafası borusu değiştirilmelidir (örn. eğildiğinde, genişlediğinde, çatladığında).

Çakım kafası borusunun değiştirilmesi sırasındaki işlem (bkz. 6.3 ve 8.5):

1. Alette kartuş şeridi veya sabitleme elemanı bulunmadığından emin olunuz. Alette kartuş şeridi veya sabitleme elemanı bulunuyorsa, kartuş şeridini eliniz ile yukarıya doğru aletten çekiniz ve sabitleme elemanını çakım kafasından çıkartınız.

2. Çakım kafasının yan tarafına takılı olan kilit açma yerine bastırınız.
3. Çakım kafasının vidalarını sökünüz.
4. Tamponu ve pistonu aşınmaya karşı kontrol ediniz (bkz. Bakım ve onarım).
5. Hareketli halkayı arkaya doğru çekiniz ve başlıklı somunu sökünüz.
6. Çakım kafası borusunu değiştiriniz.
7. Hareketli halkayı arkaya doğru çekiniz ve başlıklı somunu vidalayınız.
8. Pistonu, alettaki dayanak noktasına kadar itiniz.
9. Yerine oturana kadar tamponu çakım kafasına bastırınız.
10. Çakım kafasını atık gaz piston geri beslemesine bastırınız.
11. Yerine oturana kadar çakım kafasını alete vidalayınız.

8.6 Piston segmanını temizleyiniz

1. Segmanları serbestçe hareket eder duruma gelinceye kadar yassı bir fırça ile temizleyiniz.
2. Piston segmanına hafifçe Hilti spreyi püskürtünüz.

8.7 Diş alanında çakım kafasını veya magazini temizleyiniz

1. Dişi düz fırça ile temizleyiniz.
2. Dişe hafifçe Hilti spreyi püskürtünüz.

8.8 Atık gaz piston geri beslemesini demonte ediniz

1. Kulp parçasındaki kilitleme tertibatına bastırınız.
2. Atık gaz piston geri beslemesinin vidalarını sökünüz.

8.9 Atık gaz piston geri beslemesini temizleyiniz

1. Yay düz fırça ile temizleyiniz.
2. Alın tarafını düz fırça ile temizleyiniz.
3. Alın tarafındaki her iki deliği küçük yuvarlak fırça ile temizleyiniz.
4. Atık gaz piston geri beslemesine hafifçe Hilti spreyi püskürtünüz.

8.10 Gövdenin içini temizleyiniz

1. Gövdeyi büyük yuvarlak fırça ile temizleyiniz.
2. Gövdenin içine hafifçe Hilti spreyi püskürtünüz.

8.11 Kartuş şeridi kanalını temizleyiniz

Sağ ve sol kartuş şeridi kanalını birlikte verilen kazıyıcı ile temizleyiniz. Kartuş şeridi kanalının temizlenmesi için lastik kapağı hafifçe kaldırmalısınız.

8.12 Güç ayarına hafifçe Hilti spreyi püskürtünüz

8.13 Atık gaz piston geri beslemesini monte ediniz

1. Gövde ve atık gaz piston geri beslemesi üzerindeki okları hizalayınız.
2. Atık gaz piston geri beslemesini, dayanak noktasına kadar gövde içine itiniz.
3. Yerine oturana kadar atık gaz piston geri beslemesini alete vidalayınız.

8.14 Aletin birleştirilmesi

1. Pistonu, alettaki dayanak noktasına kadar itiniz.
2. Yerine oturana kadar tamponu çakım kafasına veya magazine iyice bastırınız.
3. Çakım kafasını veya magazini atık gaz piston geri beslemesine iyice bastırınız.
4. Yerine oturana kadar çakım kafasını veya magazini alete vidalayınız.

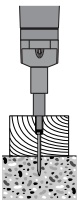
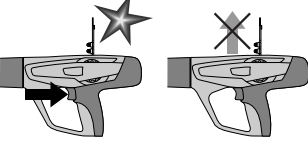
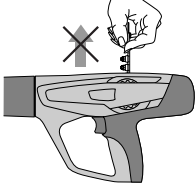
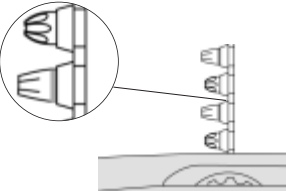
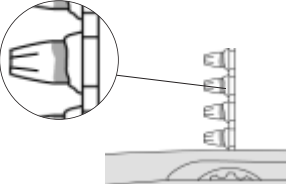
8.15 Bakım ve onarım çalışmalarından sonra kontrol

Bakım ve koruma çalışmalarından sonra tüm koruma tertibatlarının yerinde olup olmadığı ve hatasız çalışması kontrol edilmelidir.

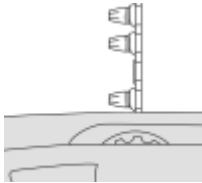
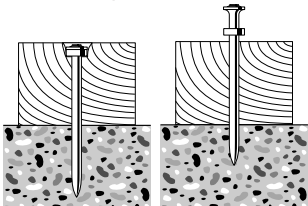
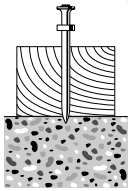
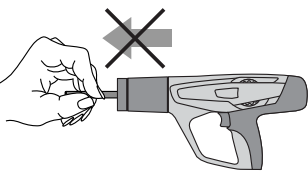
UYARI:

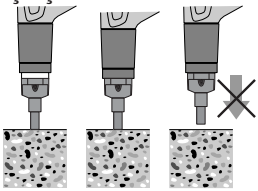
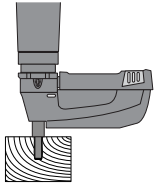
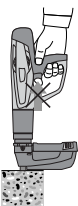
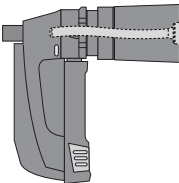
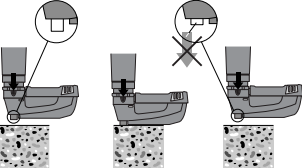
- Hilti spreyi haricindeki yağlama maddelerinin kullanılması lastik elemanlara, özellikle de tampona hasar verebilir.

9. Hata arama

Hata	Neden	Çözüm olasılıkları
Piston, zemin içinde kıpırdamıyor 	<ul style="list-style-type: none">■ Çok kısa eleman■ Rondelasız eleman■ Çok yüksek güç	<ul style="list-style-type: none">■ Kartuş şeritlerini çıkartınız ve pistonu tamamen arkaya doğru itiniz (bkz. 8.3-8.14)■ Daha uzun eleman kullanınız■ Ahşap üzeri uygulamalar için rondelalı eleman kullanınız■ Daha düşük güç:<ul style="list-style-type: none">• Güç ayarı• Daha hafif kartuş
Kartuş şeridi taşınmıyor 	<ul style="list-style-type: none">■ Hasarlı kartuş şeridi■ Yanma artıkları oluşumu■ Alet hasarlı	<ul style="list-style-type: none">■ Kartuş şeridini değiştiriniz■ Kartuş şeridi kanalını temizleyiniz (bkz. 8.11) <p>Problem devam ederse:</p> <ul style="list-style-type: none">■ Hilti Merkezi ile irtibat kurunuz
Kartuş şeridi çıkarılmıyor 	<ul style="list-style-type: none">■ Yüksek yerleştirme sıklığı sonucu alet aşırı ısınmış■ Alet hasarlı <p>İKAZ Kartuşları, magazin şeridinden veya aletten zorla çıkarmaya çalışmayınız.</p>	<ul style="list-style-type: none">■ Aleti soğumaya bırakınız!■ Ardından kartuş şeridini dikkatlice aletten çıkartınız <p>Mümkün olmazsa:</p> <ul style="list-style-type: none">■ Hilti Merkezi ile irtibat kurunuz
Kartuş ateşlenemiyor 	<ul style="list-style-type: none">■ Kötü kartuş■ Alet kirlî <p>İKAZ Kartuşları, magazin şeridinden veya aletten zorla çıkarmaya çalışmayınız.</p>	<ul style="list-style-type: none">■ Kartuş şeridini bir kartuş kadar daha ileri çekiniz■ Problem birçok kez ortaya çıkarsa aleti temizleyiniz (bkz. 8.3-8.14) <p>Problem devam ederse:</p> <ul style="list-style-type: none">■ Hilti Merkezi ile irtibat kurunuz
Kartuş şeridi eriyor 	<ul style="list-style-type: none">■ Yerleştirme sırasında alet çok uzun süre bastırılmış■ Çok yüksek yerleştirme sıklığı	<ul style="list-style-type: none">■ Alet tetiklenmeden önce daha kısa süreyle bastırınız■ Kartuşları çıkartınız■ Daha hızlı soğuması ve olası hasarların önlenmesi için aleti demonte ediniz (bkz. 8.3) <p>Alet parçalarına ayrılmıyorsa:</p> <ul style="list-style-type: none">■ Hilti Merkezi ile irtibat kurunuz

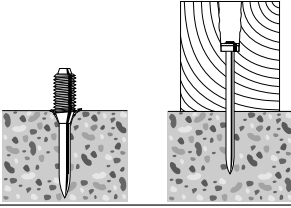
tr

Hata	Neden	Çözüm olasılıkları
<p>Kartuş, kartuş şeridinden çıkıyor</p> 	<ul style="list-style-type: none"> ■ Çok yüksek yerleştirme sıklığı <p>İKAZ Kartuşları, magazin şeridinden veya aletten zorla çıkarmaya çalışmayınız.</p>	<ul style="list-style-type: none"> ■ İşi hemen ayarlayınız ■ Kartuş şeridini çıkartınız ■ Aleti soğumaya bırakınız ■ Aleti temizleyiniz ve gevşek kartuşu çıkartınız <p>Alet parçalarına ayrılmıyorsa: ■ Hilti Merkezi ile irtibat kurunuz</p>
<p>Kullanım konforu kaybı:</p> <ul style="list-style-type: none"> - Gerekli baskı basıncı artar - Tetik direnci artar - Güç ayarı ancak ağır biçimde yapılabilir - Kartuş şeridi ancak ağır biçimde çıkartılabilir 	<ul style="list-style-type: none"> ■ Yanma artıkları oluşumu 	<ul style="list-style-type: none"> ■ Aleti temizleyiniz (bkz. 8.3-8.14) ■ Doğru kartuşların kullanıldığından (bkz. 1.2) ve kartuşların sorunsuz durumda olduğundan emin olunuz.
<p>Farklı yerleştirme derinlikleri</p> 	<ul style="list-style-type: none"> ■ Hatalı piston durumu ■ Alet kirlî 	<ul style="list-style-type: none"> ■ Kartuş şeritlerini çıkartınız ve aleti temizleyiniz (bkz. 8.3-8.14). Pistonu ve tamponu kontrol ediniz, gerekirse değiştiriniz (bkz. 8.4). <p>Problem devam ederse: ■ Hilti Merkezi ile irtibat kurunuz.</p>
<p>Başarısız ateşleme: Eleman zemine sadece kısmen giriyor</p> 	<ul style="list-style-type: none"> ■ Hatalı piston durumu ■ Kötü kartuşlar 	<ul style="list-style-type: none"> ■ Kartuş şeritlerini çıkartınız ve aleti temizleyiniz (bkz. 8.3-8.14). Doğru kartuşların kullanıldığından (bkz. 1.2) ve kartuşların sorunsuz durumda olduğundan emin olunuz. <p>Problem devam ederse: ■ Hilti Merkezi ile irtibat kurunuz.</p>
<p>Atık gaz piston geri beslemesinde piston sıkışıyor</p> 	<ul style="list-style-type: none"> ■ Hasarlı piston ■ Atık gaz piston geri beslemesinin içinde tampon aşınması ■ Hasarlı tampon ■ Yanma artıkları nedeniyle kirlenme 	<ul style="list-style-type: none"> ■ Kartuş şeritlerini çıkartınız ve aleti temizleyiniz (bkz. 8.3-8.14). Pistonu ve tamponu kontrol ediniz, gerekirse değiştiriniz (bkz. 8.4). <p>Problem devam ederse: ■ Hilti Merkezi ile irtibat kurunuz.</p>

Hata	Neden	Çözüm olasılıkları
<p>Atık gaz piston geri beslemesi sıkışmış</p> 	<ul style="list-style-type: none"> ■ Yanma artıkları oluşumu 	<ul style="list-style-type: none"> ■ Atık gaz piston geri beslemesinin ön kısmını aletten çıkartınız ■ Doğru kartuşların kullanıldığından (bkz. 1.2) ve kartuşların sorunsuz durumda olduğundan emin olunuz. ■ Aleti temizleyiniz (bkz. 8.3-8.14) <p>Sorun devam ederse:</p> <ul style="list-style-type: none"> ■ Hilti Merkezi ile irtibat kurunuz.
<p>Boş yerleştirme: Alet tetiklendi ancak eleman yerleştirilmedi</p> 	<ul style="list-style-type: none"> ■ Hatalı piston durumu 	<ul style="list-style-type: none"> ■ Kartuş şeritlerini çıkartınız ve aleti temizleyiniz (bkz. 8.3-8.14). ■ Doğru kartuşların kullanıldığından (bkz. 1.2) ve kartuşların sorunsuz durumda olduğundan emin olunuz. <p>Problem devam ederse:</p> <ul style="list-style-type: none"> ■ Hilti Merkezi ile irtibat kurunuz.
<p>Alet tetiklenmiyor</p> 	<ul style="list-style-type: none"> ■ Alet tamamen bastırılmamış ■ Aşağıdaki durumlar nedeniyle güvenlik mekanizması tetikle-meyi önüyor: <ul style="list-style-type: none"> – Magazin yüklü değil – Magazinde plastik parçaları mevcut – Hatalı piston durumu – Magazindeki çivi doğru pozisyonlandırılmamış 	<ul style="list-style-type: none"> ■ Aleti tamamen bastırınız ■ Magazini yükleyiniz ■ Magazini açınız, çivi şeridini ve plastik artıklarını çıkartınız ■ Aleti temizleyiniz (bkz. 8.3-8.14). <p>Problem devam ederse:</p> <ul style="list-style-type: none"> ■ Hilti Merkezi ile irtibat kurunuz
<p>Çakım kafasında piston sıkışıyor</p> 	<ul style="list-style-type: none"> ■ Piston ve/veya tampon hasarlı ■ Magazinde plastik parçaları mevcut ■ Çelikte yerleştirme sırasında aşırı enerji ■ Eleman olmadan yüksek enerji ile yerleştirme 	<ul style="list-style-type: none"> ■ Magazin vidalarını sökünüz ■ Pistonu ve tamponu kontrol ediniz, gerekirse değiştiriniz (bkz. 8.4) ■ Magazini açınız, çivi şeridini ve plastik artıklarını çıkartınız ■ Enerjii azaltınız ■ Boş yerleştirmelerden kaçınınız
<p>Magazinin çakım kafası sıkışıyor</p> 	<ul style="list-style-type: none"> ■ Magazin hasarlı 	<ul style="list-style-type: none"> ■ Magazini değiştiriniz

Hata

Eleman çok derin yerleştirilmiş



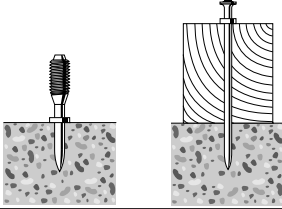
Neden

- Çok kısa eleman
- Çok yüksek güç

Çözüm olasılıkları

- Daha uzun eleman kullanınız
- Gücü düşürünüz (güç ayarı)
- Daha hafif kartuş kullanınız

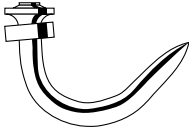
Eleman çok sığ yerleştirilmiş



- Çok uzun eleman
- Çok düşük güç

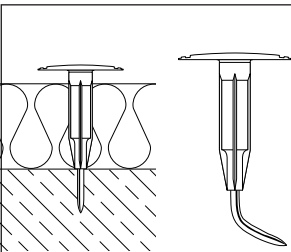
- Daha kısa eleman kullanınız
- Gücü yükseltiniz (güç ayarı)
- Daha güçlü kartuş kullanınız

Çivi bükülmüş



- Betonda sert ve/veya büyük agrega
- Beton yüzey altındaki beton demirler az
- Sert yüzey (çelik)

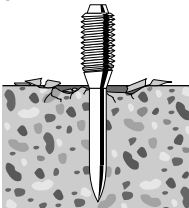
- Daha kısa çivi kullanınız
- Daha yüksek uygulama sınırı olan çivileri kullanınız
- DX-Kwik kullanınız (ön delme)
- Münferit elemanlara geçiniz



- Yanlış eleman
- Yanlış enerji ayarı
- Betonda sert ve/veya büyük agrega
- Beton yüzey altındaki beton demirler az
- Sert yüzey

- Eleman uzunluğunu izolasyon maddesi kalınlığına göre eşitleyiniz
- Aletteki enerji ayarını değiştiriniz
- Daha güçlü kartuş kullanınız

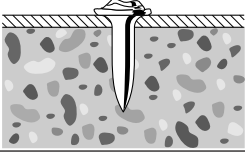

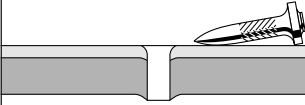

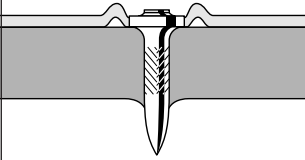
Beton pullanmaları




- Yüksek mukavemetli beton
- Betonda sert ve/veya büyük agrega
- Eski beton

- Saplama kullanımı:
Beton ucu: X-SS...

- Çivi kullanımı:
Daha kısa çivi kullanınız
DX-Kwik kullanınız
(ön delme)

Hata	Neden	Çözüm olasılıkları
Hasarlı çivi kafası 	<ul style="list-style-type: none"> ■ Çok yüksek güç ■ Yanlış piston ■ Hasarlı piston 	<ul style="list-style-type: none"> ■ Gücü düşürünüz ■ Daha hafif kartuş kullanınız ■ Çivi-piston kombinasyonunu kontrol ediniz ■ Pistonu değiştiriniz
Çivi zeminde yeteri kadar derine girmiyor 	<ul style="list-style-type: none"> ■ Çok düşük güç ■ Kullanım sınırları aşıldı (çok sert zemin) ■ Uygun olmayan sistem 	<ul style="list-style-type: none"> ■ Gücü yükseltiniz ve daha güçlü kartuş kullanınız ■ Daha güçlü çivi kullanınız ■ Münferit elemanlara geçiniz ■ Örn. DX 76 PTR gibi daha güçlü bir sistem kullanınız
Çivi zeminde durmuyor 	<ul style="list-style-type: none"> ■ İnce çelik zemin (4-5 mm çelik) 	<ul style="list-style-type: none"> ■ Başka güç ayarı veya başka kartuş ■ Çiviyi ince çelik zeminler için kullanınız, örn. X-EDNK 20 P8TH
Çivi kırılması 	<ul style="list-style-type: none"> ■ Çok düşük güç ■ Kullanım sınırları aşıldı (çok sert zemin) 	<ul style="list-style-type: none"> ■ Gücü yükseltiniz veya daha güçlü kartuş kullanınız ■ Daha kısa çivi kullanınız ■ Daha güçlü çivi kullanınız
Çivi kafası, sabitlenen malzemeyi deliyor (sac) 	<ul style="list-style-type: none"> ■ Çok yüksek güç 	<ul style="list-style-type: none"> ■ Gücü düşürünüz ■ Daha hafif kartuş kullanınız ■ Silindirik başlıklı çivi kullanınız ■ Rondelalı çivi kullanınız

Hata	Neden	Çözüm olasılıkları
Hasarlı çivi kafası 	<ul style="list-style-type: none"> ■ Çok yüksek güç ■ Yanlış piston ■ Hasarlı piston 	<ul style="list-style-type: none"> ■ Gücü düşürünüz ■ Daha hafif kartuş kullanınız ■ Çivi-piston kombinasyonunu kontrol ediniz ■ Pistonu değiştiriniz

tr

10. İmha

Hilti aletleri yüksek oranda tekrar kullanılabilen malzemelerden üretilmiştir. Tekrar kullanım için ön koşul usulüne uygun malzeme ayrımıdır. Birçok ülkede Hilti eski cihazınızı değerlendirmek için geri almaya hazırdır. Hilti müşteri hizmetleri veya satıcınıza sorunuz. Eğer aleti parçalamak isterseniz: Özel alet kullanmaya gerek bırakmayan alet parçalarını ayırınız.

Münferit parçaları aşağıdaki gibi ayırınız:

Yapı elemanı/Yapı grubu	Ana hammadde	Değerlendirme
Taşıma çantası	Plastik	Plastik geri dönüşümü
Dış gövde	Plastik/elastomer	Plastik geri dönüşümü
Çıvatalar, küçük parçalar	Çelik	Hurda metal
Kullanılmış kartuşlar	Çelik/plastik	Resmi yönetmelikler doğrultusunda

11. DX aletleri üretici garantisi

Hilti firması sipariş verilen aletin malzeme ve üretim hataları olmaksızın teslimatını garanti eder. Ancak bu garanti; aletin Hilti tarafından sunulan kullanım kılavuzuna uygun biçimde doğru çalıştırılması, kullanılması, bakımının yapılması ve temizlenmesi halinde ve teknik biriminin korunması; yani alet ile birlikte sadece orijinal Hilti sarf malzemelerinin, aksesuar ve yedek parçaların veya benzer kalitede başka ürünlerin kullanılması halinde geçerli olacaktır.

Bu garanti, aletin çalışma ömrü boyunca ücretsiz tamiratını ve arızalı parçalarının ücretsiz olarak değiştirilmesini kapsamaktadır. Normal aşınma sonucu arızalanan parçalar garanti kapsamında değildir.

Bunların dışındaki talepler konu ile ilgili olarak aletin kullanıldığı ülkede yayınlanmış herhangi zorunlu bir yönetmelik bulunmadığı takdirde kabul edilmeyecektir. Hilti firması özellikle aletin sakıncalı bir amaçta

kullanılmasından dolayı bilinçli veya bilinçsiz olarak sebep olunacak eksikliklerden veya bu eksikliklerden dolayı oluşacak hasarlardan, kayıplardan veya masraflardan dolayı sorumlu tutulamayacaktır. Aletin özellikle belirli bir amaç için kullanımı veya elverişliliği konusunda herhangi gizli bir teminat verilmesi kesinlikle yasaktır.

Tamirat veya parça değişimine ihtiyaç duyulması halinde arızalanan alet veya parça, arıza tespitinin ardından vakit kaybetmeksizin tamir edilmesi veya değiştirilmesi için yetkili Hilti servisine gönderilmelidir.

İşbu mevcut garanti belgesi, Hilti firması tarafından verilmesi gereken tüm garanti hizmetlerini kapsamakta olduğu gibi garanti kapsamına dair daha önce veya aynı anda yapılmış tüm açıklamaların, yazılı veya sözlü anlaşmaların yerine geçecektir.

tr

12. AB uygunluk açıklaması (Orijinal)

İşaret:	Çivi çakma tabancası
Tip tanımı:	DX 460
Yapım yılı:	2001

Bu ürünün aşağıdaki yönetmeliklere ve normlara uygun olduğunu kendi sorumluluğumuzda açıklıyoruz: 2006/42/EG, 2011/65/EU.

**Hilti Corporation, Feldkircherstrasse 100,
FL-9494 Schaan**



Norbert Wohlwend
Head of Quality & Processes Management
BU Direct Fastening
08/2012

Tassilo Deinzer
Head BU Measuring Systems
BU Measuring Systems
08/2012

Şunun için teknik dokümantasyon:

Hilti Entwicklungsgesellschaft mbH
Zulassung Elektrowerkzeuge
Hiltistrasse 6
86916 Kaufering
Deutschland

13. CIP-Tanımı

AB ve EFTA hukukunun geçerli olduğu ülkeler dışında kalan C.I.P. üyesi ülkeler için şu hususlar geçerlidir:

Hilti DX 460 aletinın tasarımı test edilmiş ve onaylanmıştır. Bu nedenle alet üzerinde, sahip olunan S 812 onay numarasını kare cinsinden gösteren bir onay işareti mevcuttur. Böylece Hilti, onaylanan tasarım özelliklerine sahip olduğunu garanti eder.

Kullanım esnasında fark edilen kabul edilemez eksiklikler, (PTB, Braunschweig)'in sorumlu yöneticisine ve Uluslararası Daimi Komisyonu'na (C.I.P.) (Ständige Internationale Kommission, Avenue de la Renaissance 30, B-1000 Brüksel, Belçika) bildirilmelidir.

14. Kullanıcı sağlığı ve güvenlik

Gürültü bilgisi

Kartuşla çalışan çivi çakma tabancası

Tip:	DX 460
Model:	Seri
Kalibre:	6.8/11 siyah
Güç ayarı:	2
Kullanım:	24 mm ahşabın X-U 47P8 ile betona (C40) tespiti

E DIN EN 15895 ile bağlantılı 2006/42/EG makine yönergesine göre açıklanan ses tanım sayıları ölçüm değerleri

Ses gücü seviyesi:	$L_{WA, 1s}^1$	105 dB(A)
Çalışma yerindeki emisyon ses basıncı seviyesi:	$L_{pA, 1s}^2$	101 dB(A)
Emisyon uç ses basıncı seviyesi:	$L_{pC, peak}^3$	133 dB(C)

Çalıştırma ve kurulum koşulları:

E DIN EN 15895-1 uyarınca Müller-BBM GmbH şirketinin yarı yankısız test odasında çivi tabancalarının kurulumu ve çalıştırılması. Test odasındaki çevre koşulları DIN EN ISO 3745 gerekliliklerine uygundur.

Test yöntemi:

E DIN EN 15895, DIN EN ISO 3745 ve DIN EN ISO 11201 uyarınca, yansıtmalı yüzeydeki boş alanda yüzey kaplama yöntemi.

NOT: Ölçülen gürültü emisyonları ve ilgili ölçüm belirsizliği, ölçümlerde beklenen ses tanım sayılarının üst sınırını teşkil etmektedir.

Farklı çalışma koşulları, farklı emisyon değerlerine neden olabilir.

¹ ± 2 dB (A)

² ± 2 dB (A)

³ ± 2 dB (C)

Titreşim

2006/42/EC 'e uygun olarak belirtilecek titreşim toplam değeri 2,5 m/s²'yi aşmıyor.

Kullanıcı sağlığı ve güvenlikle ilgili ayrıntılı bilgi, Hilti'nin www.hilti.com/holcom/page/module/home/ www.hilti.com/hse



Hilti Corporation

LI-9494 Schaan

Tel.: +423 / 234 21 11

Fax: +423 / 234 29 65

www.hilti.com

Hilti = registered trademark of Hilti Corp., Schaan

W 2678 | 0613 | 10-Pos. 2 | 1

Printed in Germany © 2013

Right of technical and programme changes reserved S. E. & O.

371665 / A3



371665